



کارگاه

خشونت خانگی علیه دختران نوجوان،

راهکارهایی برای پیشگیری

مدرس:

مینا دشتبالی

Email: mina.dashtbali@gmail.com

Instagram: [mina.dsh_socialworker](https://www.instagram.com/mina.dsh_socialworker)



مرکز مطالعات و تحقیقات زنان
دانشگاه تهران



انجمن ترویج فرهنگ مسئولیت اجتماعی
CASRAA

با همکاری



تعریف

دوران نوجوانی

دوران نوجوانی دورانی حیاتی و در واقع دوران گذار از کودکی به بزرگسالی است که شامل تغییرات شخصیتی و همچنین فیزیکی، فکری و اجتماعی است. در این دوره تغییر، نوجوانان با مسائل و تصمیمات زیادی مواجه می شوند. امروزه نگرانی های بسیاری درباره گسترش آسیب های اجتماعی در بین نوجوانان در ایران وجود دارد؛ که این آسیب ها شامل رفتار خشونت آمیز علیه کودکان و نوجوانان به ویژه دختران، سوء مصرف مواد مخدر و الکل، رابطه جنسی محافظت نشده و خطر ابتلا به اچ آی وی/ایدز، خودزنی، دعوای خیابانی به صورت گروهی و استفاده از سلاح سرد و استفاده آسیب زا از فضای مجازی می شود

تعریف

خشونت خانگی چیست؟

خشونت خانگی نوعی از خشونت مبتنی بر جنسیت است که توسط یکی از افراد در حلقه داخلی فرد قربانی انجام می شود. خشونت خانگی می تواند روانی، جسمانی و یا جنسی باشد.

خشونت خانگی در واقع اعمال خشونت در محیط خانواده و آسیب رساندن به یک زن یا دختر در روابط خانوادگی است که می تواند جسمی، جنسی، اقتصادی، عاطفی، کلامی و با تهدید به انجام هر یک باشد.

خشونت علیه نوجوانان از جمله خشونت هایی است که کمتر به آن پرداخته شده است اما عواقب بسیار عمیقی در بزرگسالی فرد دارد. خشونت علیه نوجوانان نیز مانند هر خشونت دیگری در واقع به علت از بین بردن و تهدید سلامت روان فرد قربانی، دارای اهمیت است.

هر گونه کتک زدن، پرتاب وسایل، تحقیر کلامی و فحاشی، تهدید، حبس خانگی، ممانعت از ادامه تحصیل و ایجاد محدودیت در آزادی های فردی، غفلت یا بی توجهی عاطفی، اعمال محدودیت های اقتصادی و عدم توجه عامدانه به وضعیت اقتصادی و یا اجبار به ازدواج، قتل های ناموسی و تبعیض از جمله مصادیق خشونت علیه نوجوانان دختر است.

نکته مهم این است که نوجوانان یا قربانی خشونت خانگی هستند و یا شاهد خشونت خانگی یکی از اعضاء خانواده علیه عضوی دیگر هستند (مثلا خشونت پدر علیه مادر)، که در هر دو صورت نوجوانان به یک اندازه دچار آسیب های روانی و ذهنی خواهند بود. در واقع دختران نوجوان یا مورد خشونت خانگی قرار می گیرند، یا شاهد خشونت خانگی هستند و یا محافظ کسی هستند که در خانه مورد خشونت خانگی قرار می گیرد.

خشونت خانگی علیه دختران نوجوان چه مصادیقی دارد؟

خشونت خانگی علیه دختران نوجوان چه مصادیقی دارد؟

در نتیجه وقتی نوجوانی درگیر خشونت خانگی است که:

- خشونت خانگی مستقیماً علیه او باشد
- شاهد خشونت خانگی یکی از اعضای خانواده علیه دیگری باشد
- ترس مادر را احساس کند
- شاهد دروغ در مورد جراحت یکی از اعضا خانواده باشد

خشونت خانگی علیه دختران نوجوان چه مصادیقی دارد؟

در این جا مصادیق خشونت علیه نوجوانان با جزئیات بیشتری ارائه خواهد شد:

- لگد زدن، پیچاندن دست، هل دادن، ضرب و شتم، نیشگون گرفتن، خفه کردن

- ارباب از طریق نگاه کردن، رفتار، تخریب اموال، آزار حیوانات، فریاد زدن

- تهدیدها، شامل تهدید به ترک، تهدید به خودکشی، حبس یا تهدید به آسیب به

سایر بزرگسالان

- انزوا، شامل کنترل دسترسی به همسالان، خواهر و برادر و سایر بزرگسالانی

که نوجوان به آنها احساس عاطفی دارد

- خوشنت عاطفی، شامل تحقیر، دشنام، استفاده از نوجوان برای پیام رسانی به

بزرگترها، شرمسار کردن نوجوان و دادن وعده های دروغین

- خشونت اقتصادی، شامل حذف نیازهای ابتدایی برای کنترل، خودداری از ارائه

کمک هزینه، استفاده از نوجوان برای چانه زنی در فرآیند طلاق

- لمس نوجوان بدون اجازه او



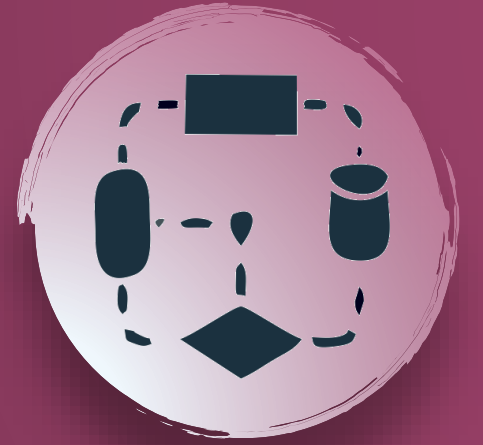
با توجه به اینکه نوجوانی دوره ای سنی است که در آن مغز هنوز به طور کامل شکب نگرفته است و به لحاظ شناختی و عاطفی نیز رشد کاملی صورت نگرفته است و در مورد مهارت های زندگی نیز آموزش کاملی داده نشده است، نوجوانانی که مورد خشونت قرار می گیرند اغلب برای فرار از احساسات منفی و رنج های ناشی از خشونت خانگی دست به خود درمانی می زنند که شایع ترین آنها مصرف الکل با مواد مخدر است. همچنین ممکن است این نوجوانان دست به فرار از خانه بزنند. از سوی دیگر تاثیرات روانی و به خطر افتادن بهداشت روان آنها نیز شامل موارد زیر است:

- پرخاشگری و خشونت علیه دیگران
- اختلالات روانی مانند افسردگی
- مشکلات خواب و تمرکز
- خودزنی و افکار خودکشی، از بین بردن اشیاء و یا حیوان آزاری
- مشکلات عملکرد تحصیلی
- اختلال استرس پس از سانحه
- اعتماد بنفس و عزت نفس پایین و مصرف مواد و الکل

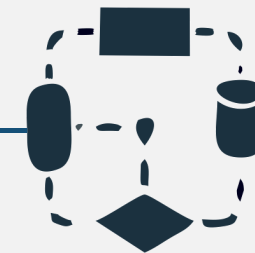
خشونت خانگی علیه دختران نوجوان منجر به چه آسیب هایی خواهد شد؟

خشونت خانگی علیه دختران نوجوان منجر به چه آسیب هایی خواهد شد؟

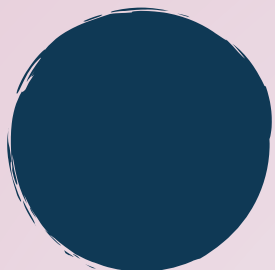
باید توجه داشت که خشونت خانگی علیه نوجوانان دختر ممکن است منجر به مرگ و با احتمال بسیار بیشتری منجر به آسیب های روانی و اختلال در رشد عاطفی – شناختی خواهد شد. نوجوانانی که تحت خشونت خانگی هستند به در بزرگسالی با احتمال بیشتری نسبت به سایرین در رضایت از زندگی، روابط خانوادگی، فرزندپروری و رضایت جنسی، دارای مشکلات هستند. همچنین دختران نوجوانی که تحت خشونت خانگی هستند با احتمال بیشتری در روابط با همسالان، معلمان و همسایگان دارای اعمال خشونت هستند. آنها همچنین در خطر ورود به روابط عاطفی زودرس و خطرناکی هستند که در آن روابط نیز مورد خشونت قرار خواهند گرفت.



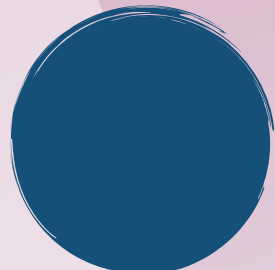
چه کسانی می توانند از خشونت خانگی علیه نوجوانان
پیشگیری کنند؟



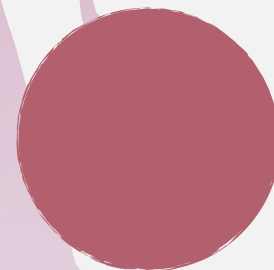
معلمان
مدارس



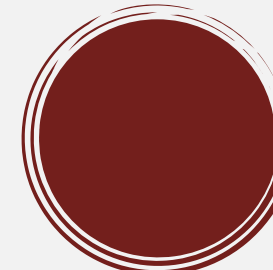
مددکاران
اجتماعی



مشاوران
مدارس



همسایگان و اهالی
محل



عمده فعالیت های پیشگیرانه

- ❖ تشخیص صحیح و به موقع
- ❖ تشویق به افشای خشونت و گزارش دادن
- ❖ آموزش مهارت کنترل خشم
- ❖ حمایت، مراقبت و ایجاد امنیت
- ❖ ایجاد توازن بین تامین امنیت و توانمندسازی

مددکاران اجتماعی

اولین و مهمترین نقش مددکاران اجتماعی در
خسونت خانگی در پیشگیری خلاصه می شود:

- مداخله قبل از بروز خسونت خانگی
- آموزش والدین
- آموزش نوجوانان
- تأثیرگذاری بر سایر عوامل اجتماعی موثر
بر خسونت
- آموزش محلی

مددکاران اجتماعی

بدیهی است به عنوان یک مددکار اجتماعی در حوزه خشونت خانگی، مسئولیت اصلی شما ارائه مداخله در بحران برای افرادی است که تحت خشونت خانگی قرار گرفته اند.

این شامل:

- ارزیابی ریسک
- برنامه ریزی ایمنی
- مشاوره بحران
- مدیریت پرونده
- مشاوره مداوم درباره خشونت خانگی

می باشد

مددکاران اجتماعی

- همدلی کردن
- ایجاد امنیت
- شنونده بودن
- آموزش محلی
- تدوین گزینه های پشتیبانی و حمایت
- مشاوره و درمان
- ارجاع قانونی
- حمایت کردن بدون قضاوت
- آموزش مهارت های زندگی
- افزایش اعتماد بنفس و عزت نفس

مقابله و مواجهه

نقش مددکاران اجتماعی در مواجهه و مقابله با نوجوانان قربانی خشونت خانگی:

❑ احترام، شامل رفتار بدون قضاوت، گوش دادن فعال، ارائه نظرات ارزشمند، همدلی کردن

❑ حمایت و اعتماد، شامل حمایت از اهداف و توانمندی های او، احترام به حقوق او و آموزش حقوق او

❑ ایجاد امنیت، شامل رفتار پیش بینی پذیر با نوجوان و رفتار و اعمالی که او در خود ابرازی و ابراز احساسات احساس راحتی کند

❑ مذاکره و از بین بردن ترس، شامل پیدا کردن راهکارهای منطقی برای حل تعارضات، مذاکره با والدین، جدا کرده نوجوان از والدین

چه پاسخ هایی غلط است؟

چه پاسخ ها و رفتارهایی از سوی مددکاران
اجتماعی اشتباه است؟

❖ صحبت کردن در مورد تجربیات زیسته خود
در مورد خشونت.

❖ قضاوت و نصیحت

❖ ارائه نظراتی مبنی بر اینکه قربانی یا بازمانده
چگونه می توانست از خود دفاع کند

❖ قول دادن های بیجا و بی مورد به قربانی/
بازمانده

❖ سعی در حفظ اعتماد به نفس او در شرایطی
که این توانایی و دانش را ندارید

چه پاسخ هایی غلط است

- ❖ گفتار منفی در مورد فرد خاطی که مرتکب خشونت شده است
- ❖ ناامیدی از فرد قربانی / بازمانده و ابراز این ناامیدی
- ❖ تلاش برای تحت فشار قرار دادن قربانی به افشای اطلاعات
- ❖ اجازه نگرفتن از قربانی برای مشورت و کمک گرفتن و شکستن چرخه حفظ محرمانگی
- ❖ عدم توجه به وجود خودسرزنجی در نوجوان قربانی خشونت



معلمان مدارس

عمیق ترین و نزدیک ترین تماس مداوم برای نوجوانان دانش آموز پس از خانواده با مدرسه است. سیستم آموزشی و معلمان مدارس می توانند بهترین تشخیص دهندگان و حمایت کنندگان دختران نوجوان در خشونت خانگی باشند.

به احتمال قوی در هر مدرسه می توان دختران نوجوانی را یافت که مورد خشونت خانگی قرار می گیرند و یا اینکه شاهد خشونت هستند.

معلمان می توانند از طرق مختلفی تشخیص خشونت خانگی را انجام دهند و سپس ارجاع به مشاور مدرسه را انجام دهند.

موارد تشخیص خشونت خانگی

هر گونه تغییر در عملکرد تحصیلی

انزوا

افسردگی و عدم مشارکت در کلاس درس

عملکرد تحصیلی خوب – اضطراب و استرس

بی قراری

پرخاشگری

امتناع از برقراری ارتباط چشمی

انجام بازی و یا فعالیت تکراری برای مدت طولانی و مداوم

وجود اختلال در یادگیری محتوای درسی

اعتماد بنفس و عزت نفس پایین



نکته اول و بسیار مهم، محدوده مداخله است. معلمان محدوده مداخله بسیار محدودی دارند. مهمترین وظیفه آنها در برخورد با دختران نوجوان با تجربه خشونت خانگی تشخیص و تشویق به گزارش دادن است. از آنجایی که مداخلات مربوط به این امر در حوزه تخصصی مشاوران و مددکاران اجتماعی است مداخلات معلمان ممکن است به دلسوزی خستگی و فرسودگی شغلی منجر شود. به طور مثال اگر نوجوانی به علت وجود خشونت خانگی دارای افکار خودکشی یا در معرض آسیب جسمی و مرگ باشد، امکان تشخیص به واسطه وجود ارتباط طولانی روزمره توسط معلم وجود دارد اما درمان، حمایت قانونی و ایجاد امنیت بر عهده مشاور روانشناس مدرسه و مددکاران اجتماعی است.



**معلمان چگونه می توانند
به دختران نوجوان دارای
خشونت خانگی کمک
کنند؟**

شنیدن فعال

آموزش به نوجوانان در مورد
خشونت خانگی

پیشگیری از هر گونه برچسب
زنی به این نوجوانان

پیشگیری از طرد این نوجوانان
در محیط کلاس

تاکید بر این موضوع که خشونت
خانگی هرگز یک پدیده طبیعی
نیست

ترغیب دانش آموزان به گزارش
دهی و افشای خشونت خانگی

عدم وجود قضاوت

ایجاد ارتباط ایمن

ارجاع

هوشیاری در مورد تغییرات
دانش آموزان و اطلاع رسانی به
موقع در حین حفظ محرمانگی

راهکارها

بَا تَشْكُر

